



**NEST**

CDN de Thionville-Lorraine

Théâtre de la  
**MANUFACTURE**

CDN de Nancy - Lorraine

© Ouenneville

Stage de formation pour comédiens professionnels

22 > 26 Mai et 29 mai > 2 juin 2012

# La parole en creux

## dans le théâtre de Jean-Luc Lagarce

Avec François Rancillac, comédien, metteur en scène et directeur du théâtre de l'Aquarium  
Proposé par le Théâtre de la Manufacture, CDN Nancy - Lorraine et le NEST, CDN de Thionville - Lorraine  
En coproduction avec Spectacle vivant en Lorraine

Théâtre de la manufacture CDN Nancy - Lorraine / direction Michel Didym - 10 rue Baron Louis, BP 63349  
54014 Nancy Cedex [www.theatre-manufacture.fr](http://www.theatre-manufacture.fr) / 03 83 37 42 42

NEST CDN de Thionville - Lorraine / direction Jean Boillot - 15 route de Manom, BP 90146  
57103 Thionville Cedex [www.nest-theatre.fr](http://www.nest-theatre.fr) / 03 82 82 14 92

  
SPECTACLE VIVANT  
en Lorraine

Stage de formation pour comédiens professionnels

22 > 26 Mai 2012

**Au Théâtre de la Manufacture, CDN Nancy - Lorraine (54)**

29 mai > 2 juin 2012

**Au NEST, CDN de Thionville - Lorraine (57)**

# La parole en creux dans le théâtre de Jean-Luc Lagarce

Avec François Rancillac, comédien, metteur en scène et directeur du Théâtre de l' Aquarium à la cartoucherie de Vincennes.

Proposé par le Théâtre de la Manufacture, CDN Nancy-Lorraine

et le NEST, CDN de Thionville-Lorraine

En coproduction avec Spectacle Vivant en Lorraine

## Contenu

L'adresse est un des fondamentaux de la parole au théâtre : je parle « à » (même un monologue s'adresse à une entité, que ce soit le public ou soi-même). C'est alors seulement que la parole est agissante, qu'elle exprime un désir, une volonté, une volonté de pouvoir sur l'autre : je parle aussi toujours « pour ». C'est alors que le théâtre peut avoir lieu.

Chez Lagarce, cette adresse est évidemment au cœur de l'écriture, sauf qu'elle est comme déséquilibrée : le personnage lagarcien s'adresse en général à un interlocuteur qui écoute, regarde, mais ne répond pas, ne parle pas - ou alors de manière si laconique que son mutisme en est encore plus pénible. Alors celui qui parle se sent obligé de combler ce silence, de l'interpréter et d'y répondre par avance. Gentiment paranoïaque (comme tout bon névrosé qui se respecte), et pétri de culpabilité (raté de la vie qu'il est, comme tout un chacun), le personnage lagarcien se sent jugé, fouillé par ce regard qui se tait, et tente comme il peut de se disculper, de trouver des excuses, des circonstances atténuantes pour justifier toutes ces années-là, passées en gros à ne pas vivre la vie qu'il aurait aimé vivre... Et plus il parle, plus il tente de sauver sa peau en direct, ouvrant parenthèse sur parenthèse, plus il s'enfonce et se prend les pieds dans son propre tapis, et plus il dévoile peu à peu, en creux, en tournant autour du pot, la vérité vraie de son échec inavouable, de son ratage intime.

C'est en s'arrimant à cette énergie de la parole, à ce désir fou d'être compris, d'être pardonné (aimé ?), que l'écriture de Lagarce prend tout son sens, sa saveur et son incroyable humanité. Cela suppose de la part de l'acteur une grande virtuosité de jeu, pour rester clair sur son désir de parole à longueur de « tunnels », malgré les méandres, les incises et les infinies circonvolutions de la pensée en mouvement, à l'écoute exacerbée du silence de son interlocuteur...

Pour toucher à cette curieuse mécanique de l'écriture, si propice au jeu théâtral, nous nous promènerons dans plusieurs grands textes de son œuvre : *J'étais dans ma maison et j'attendais que la pluie vienne*, *Juste la fin du monde*, *Derniers remords avant l'oubli*, *Music Hall*.

« François Rancillac » juin 2011

## Objectifs

Connaître la spécificité du personnage lagarcien et appréhender « l'adresse », qui est un des fondamentaux de la parole au théâtre à partir de plusieurs textes de l'œuvre de Jean-Luc Lagarce (celle-ci étant au cœur de son écriture).

Contribuer à développer le jeu théâtral, permettant à l'acteur de rester clair sur son désir de parole à travers ce personnage lagarcien et aborder la mise en scène.

## Déroulé du stage

### À Nancy

**1er jour** : Rencontre et présentation des stagiaires et du contenu du stage.

Puis lecture de *Juste la fin du monde* et travail de dramaturgie (à la table).

**2ème jour** : Suite du travail à la table sur *Juste la fin du monde* (plus articles extraits de *Du luxe et de l'impuissance*). Choix de scènes à travailler et répartition des rôles entre les stagiaires.

Travail de scènes au plateau.

**3ème jour** : Travail au plateau de scènes et projection du *Journal de J.L. Lagarce* en vidéo.

**4ème jour** : Lecture à la table de *J'étais dans ma maison et j'attendais que la pluie vienne*, puis analyse dramaturgique.

Choix de scènes à travailler et répartition des rôles entre les stagiaires.

Travail de scènes sur cette nouvelle pièce, et suite du travail sur *Juste la fin du monde*.

**5ème jour** : Travail de scènes de *Juste la fin du monde* et de *J'étais dans ma maison et j'attendais que la pluie vienne*.

«Bilan» de cette première étape de travail. Proposition, de réfléchir pour la session suivante à des scènes que chacun souhaiterait «mettre en scène», en dirigeant directement des comédiens du stage (François Rancillac se chargeant de les guider dans ce travail).

Pause (week-end)

### À Thionville

**6ème et 7ème jour** : Travail de scènes au plateau.

Lancement de nouvelles scènes dirigées par des stagiaires.

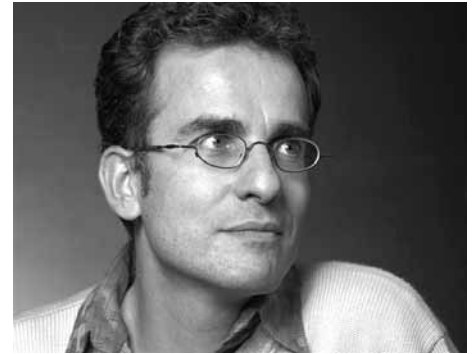
**8ème jour** : Lecture à la table de *Music Hall*, et analyse dramaturgique.

Choix de scènes à travailler entre les stagiaires.

Travail de scènes des trois pièces au plateau sous la direction de François Rancillac ou celle de stagiaires.

**9ème jour** : idem.

**10ème jour** : idem, et bilan de fin de stage.



## **François Rancillac** metteur en scène

Metteur en scène, il monte depuis 1985 des auteurs aussi divers et variés que Racine (*Britannicus*), Christian Rullier (*Le Fils*), JMR Lenz (*Le Nouveau Menoza*), Pierre Corneille (*Polyeucte*), Jean-Luc Lagarce (*Retour à la Citadelle*, *Les Prétendants*, *Le Pays lointain*, *Music Hall*, *Nous les héros*), Jean Giraudoux (*Ondine*, *La Folle de Chaillot*), Edmond Rostand (*L'Aiglon*), Jean-François Caron (*Saganash*), Molière (*Amphitryon*, *George Dandin*), Olivier Py (*La Nuit au Cirque*), Hanokh Levin (*Kroum*, *l'ectoplasme*), Rémi de Vos (*Projection privée*), Jonathan Swift (*Modeste proposition concernant les enfants des classes pauvres*), Marie Balmory (*Cherchez la faute !*), Eschyle (*Les sept contre Thèbes*), Max Frisch (*Biedermann et les incendiaires*), Michel Marc Bouchard (*Papillons de nuit*), Gilles Granouillet (*Zoom*), Jean Giono (*Le bout de la route*), Victor Hugo (*Le roi s'amuse*), etc.

Il aborde le théâtre musical avec Serge de Laubier (*La Belle porte le voile*) et Richard Dubelski (*Une jure, l'autre pas*), le lyrique avec *Bastien*, *Bastienne... suite et fin.*, opéra imaginaire d'après Mozart, *Athalia*, oratorio de Haendel, *La Tectonique des nuages*, opéra-jazz de Laurent Cugny.

Fondateur (avec Danielle Chinsky) de la compagnie « Théâtre du Binôme » (1983), François Rancillac a également assuré la direction artistique du Théâtre du Peuple de Bussang de 1991 à 1994, il en est actuellement le président.

François Rancillac a été artiste associé au Théâtre de Rungis de 1992 à 1994, à l'ACB/Scène Nationale de Bar-le-Duc de 1996 à 1999, et au Théâtre du Campagnol/CDN (2000/01).

De janvier 2002 à mars 2009, il co-dirige avec Jean-Claude Berutti La Comédie de Saint-Etienne/CDN.

Il dirige depuis le Théâtre de l'Aquarium, à la Cartoucherie (Paris), où il a présenté *Le roi s'amuse* de Victor Hugo (création en juin 2010 au Château de Grignan).

# Déroulement du stage et modalités d'inscription

## Public

Comédiens professionnels

## Lieu

### Théâtre de la Manufacture

Centre dramatique national Nancy - Lorraine

10 rue Baron Louis 54014 Nancy cedex - Tél : 03 83 37 12 99

### NEST, Théâtre du Nord-Est

Centre dramatique national de Thionville - Lorraine

15 route de Manom 57000 Thionville - Tél : 03 82 53 33 95

## Dates

Du 22 au 26 mai, **Théâtre de la Manufacture**, Nancy

et du 29 mai au 2 juin 2012 **NEST, Théâtre du Nord-Est**, Thionville

**10 jours**

## Horaires

10h > 13h

15h > 19h

## Possibilité d'hébergement

>> Du 22 au 26 mai à Nancy

En résidence universitaire, en chambre seule

>> Du 29 mai au 2 juin à Thionville

Possibilité d'hébergement pour 6 personnes dans un appartement commun avec chambres individuelles, ou en auberge de jeunesse ou hôtel à votre convenance.

Pour tout renseignement concernant les possibilités et tarifs d'hébergement, merci de contacter

>> **À Nancy**

Théâtre de la manufacture - CDN Nancy - Lorraine

Émilie Rossignol - 03 83 37 12 99

>> **À Thionville**

NEST - CDN Thionville - Lorraine

Michèle Creutz - 03 82 54 70 45

## **Modalités d'inscription - Renseignements**

- >> Les candidats voudront bien constituer un dossier comprenant une lettre de motivation, un curriculum vitae et une photo d'identité.

### **Ce dossier est à envoyer avant le 6 avril 2012 à**

Spectacle Vivant en Lorraine  
Service Formation  
Abbaye des Prémontrés - BP 83  
54704 Pont-à-Mousson cedex

formation@svlorraine.com  
www.spectacle-vivant-lorraine.com

Les candidats seront informés des résultats de la sélection des candidatures le 20 avril 2012 au plus tard.

## **Frais pédagogiques**

Demande de conventionnement en cours auprès de l'AFDAS.

## **Demande de prise en charge financière**

- >> Pour les ayants droits AFDAS, avant même d'avoir été informé de la sélection de votre candidature nous vous invitons à contacter au plus tôt la délégation AFDAS dont vous dépendez, afin d'établir les formalités de prise en charge.